



Инструкция по монтажу Муфта rek-10EP2-3x35/120-M

№ - 336.1



Все операции следует выполнять в строгом соответствии с данной инструкцией.

В настоящей инструкции по монтажу **(ИМ)** изложена технология монтажа концевых муфт внутренней и наружной **(rek-10EP2-3)** установки для трёхжильных силовых кабелей с изоляцией из сшитого (вулканизированного) полиэтилена, проволочным или ленточным медным экраном, ПВХ оболочкой, не бронированных, напряжением **до 10 кВ включительно**.

Перед монтажом муфты необходимо провести организационные и технические мероприятия по безопасности работ в электроустановках согласно «Правил технической эксплуатации электроустановок потребителей и правила техники безопасности при эксплуатации электроустановок потребителей», а также ознакомиться с настоящей инструкцией.

ТОО «Sigma Corporation»
РК, Карагандинская обл., М22D3A8, г. Сарань, ул. Макаренко, стр. 1 «А»
тел.: 8 (72137) 7-30-35; +7 701 066 44 00
E-mail: info@ssigma.kz
www.ssigma.kz

Монтаж

1. Произвести очистку кабеля от грязи. Закрепить кабель в монтажных струпцинах.

Если муфта хранилась в неотапливаемом помещении при температуре менее 5°C, то до начала монтажа комплект необходимо выдержать при температуре 18-20°C не менее 2-х часов.

1.2 Избегайте попадания прямых солнечных лучей на комплектующие муфты до их установки

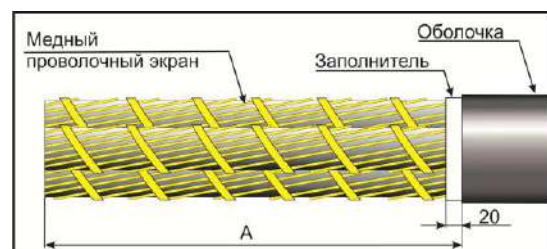
2. Произвести снятие наружного покрова кабеля, на длину **A** (см. рис и таблицу №1).

Таблица №1

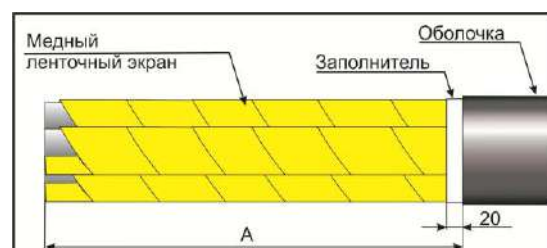
Тип муфты	Сечение жил, мм ²	A, мм	Б, мм
rek-10EP2-3-M	25-50	1200	400
	50-120		
	120-240		
	240-300		
	240-300		

Произвести удаление заполнителя.

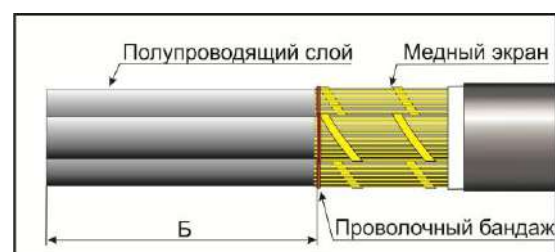
Наложить бандаж из медного луженого провода на экран, как показано на рисунке, затем, по указанным размерам, произвести срез медного экрана, не повреждая полупроводящий слой на изоляции жил. Удалить влагопоглощающие ленты до среза экрана.



Вариант 1. Кабель с проволочным экраном



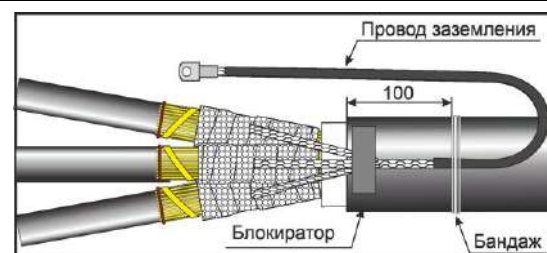
Вариант 2. Кабель с ленточным экраном



3. Наружный покров кабеля зачистить на расстоянии 100 мм от среза наждачной бумагой или металлической щёткой, движениями, перпендикулярными оси кабелей.

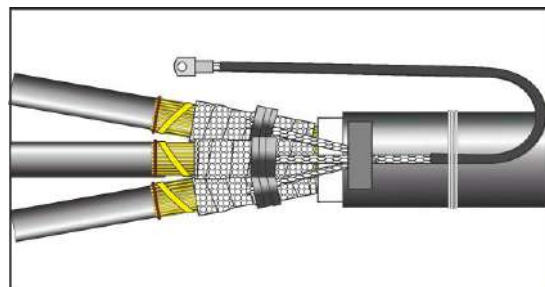
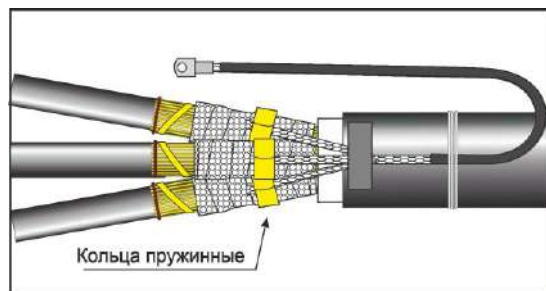
4. Приложить провод заземления к муфте таким образом, чтобы блокиратор находился от среза оболочки кабеля 10-15мм. Продеть на каждую жилу по одной подложке (медная сетка, чулок), установить таким образом чтобы прижимать провод заземления и подложку пружинным кольцом к экрану.

Закрепить провод заземления 5-6-ю витками лужёного провода на кабеле. Проволочный бандаж наложить на расстоянии 100 мм от среза оболочки кабеля.



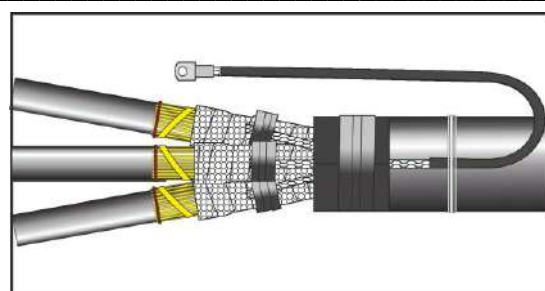
5. На медном экране зафиксировать провод заземления пружинными кольцами меньшего размера. Легкими ударами молотка произвести обстукивание пружинных колец.

Пружинные кольца сверху покрыть 2 слоями ПВХ ленты.

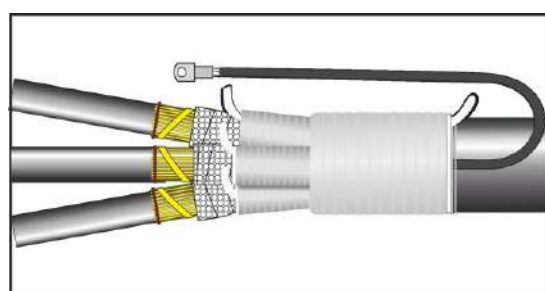


6. Нанести на блокиратор один виток мастичной ленты, предварительно удалив защитную бумагу. Пластины наносить с небольшим натяжением, с заходом на 50мм на оболочку кабеля.

В месте расположения блокиратора провода заземления мастику прижать с помощью 2-3 слоев ПВХ ленты. Ленту наносить с натяжением.

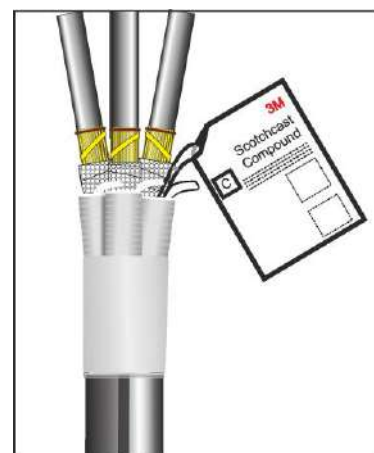


7. Надвинуть ПХУ (перчатка холодной усадки) на корешок кабеля. Для заливки компаунда в ПХУ, установить кабель таким образом, чтобы заливка компаунда производилась через пальцы **(Пальцы ПХУ при этом не усаживаются)** или тело ПХУ **(Тело ПХУ не усаживается)**. Вытягивая корд и вращая его против часовой стрелки вокруг кабеля произвести усадку. Произвести обжатие трубок руками.



8. Поставить кабель в вертикальное положение и закрепить его, **пальцы ПХУ при этом должны смотреть вверх или тело ПХУ**. Вскрыть бумажно-металлизированный пакет с компаундом руками, без применения острых предметов и согласно инструкции на упаковке произвести перемешивание двух компонентов компаунда до получения однородной массы. (Внимание: недопустимо вскрывать полиэтиленовый пакет с компаундом до полного перемешивания компонентов).

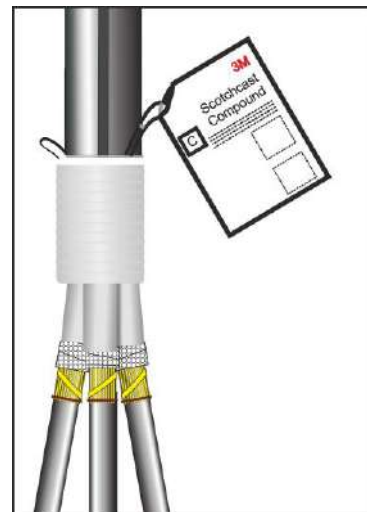
Срезать угол пакета с компаундом и **залить содержимое через один палец ПХУ или тело ПХУ** до заполнения компаундом всего внутреннего объема. Заливку производить постепенно, по мере заполнения компаундом внутреннего пространства.



Заливка компаунда через пальцы ПХУ

При необходимости через 2-5 минут произвести доливку компаунда.

После заполнения внутреннего объема ПХУ, вытягивая корд и вращая его против часовой стрелки вокруг жил кабеля произвести поочередную усадку пальцев ПХУ на жилы кабеля или тело муфты на кабель. Произвести обжатие трубок руками.



Заливка компаунда через тело ПХУ

9. По верх проволочного бандажа нанеси три витка ПВХ ленты, тем самым закрыть острые края бандажной проволоки и экрана.



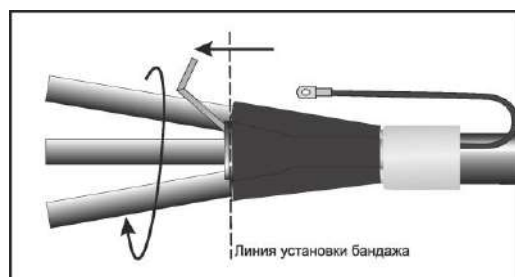
Линия установки бандажа



Линия установки бандажа

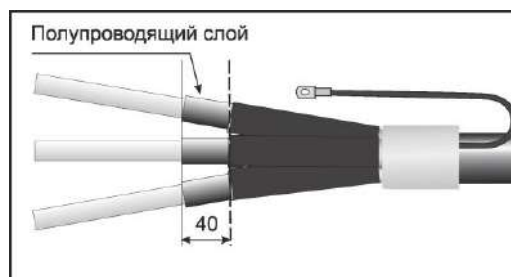
10. Одеть по одной ТХУ (трубка холодной усадки) на каждую жилу до плотного упора на основания пальцев и поверхности ПХУ. **Вытягивая наружу корды и вращая их против часовой стрелки вокруг кабеля, произвести усадку ТХУ. Произвести обжатие трубок руками.** Поочередно произвести усадку трубок, не допуская образования складок.

После усадки ТХУ на полиэтиленовые пальцы, усадить ТХУ по всей длине жилы до проволочного бандажа. Если ТХУ заходит за проволочный бандаж, обрезать ТХУ на уровне проволочного бандажа.



Линия установки бандажа

11. По размеру указанному на рисунке удалить полупроводящий слой с жилы кабеля, оставив 40мм полупроводящего слоя от установленного проволочного бандажа. Удаление полупроводящего слоя производить специальным инструментом, не допуская остатков полупроводящего слоя на поверхности изоляции. При остатке полупроводящего слоя на поверхности изоляции или образования неровностей изоляции зачистить с помощью наждачной бумаги.

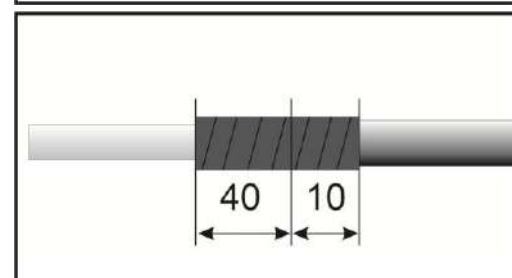
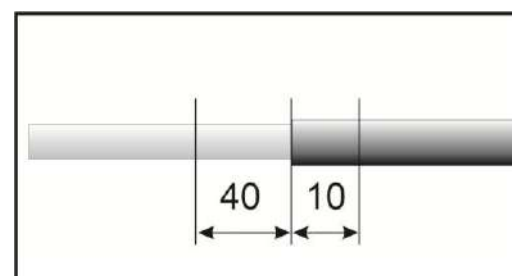


Обезжирить поверхность зачищенной изоляцией жилы спиртовой салфеткой входящий в комплект. Обезжиривание начинать от торца зачищенной жилы в сторону полупроводящего слоя жилы. **После протирания полупроводящего слоя жилы кабеля ЗАПРЕЩАЕТСЯ ГРЯЗНОЙ САЛФЕТКОЙ прикасаться и(или) протирать зачищенную поверхность жилы.**

12. Нанести бандаж из ПВХ ленты, на расстоянии 20 мм от проволочного бандажа поверх установленных на жилы ТХУ как показано на рисунке.



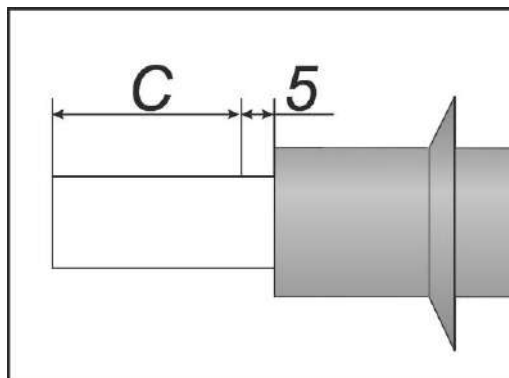
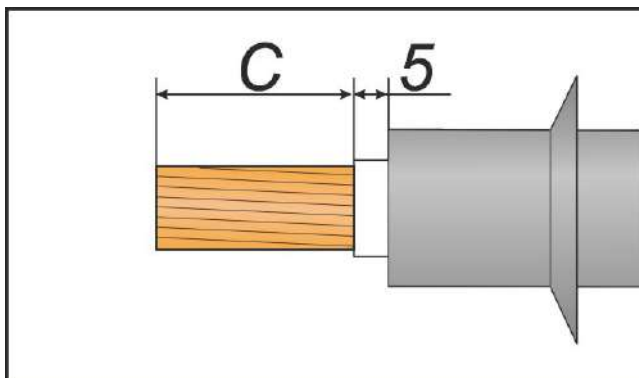
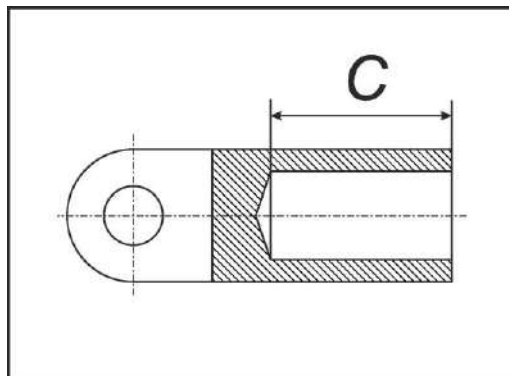
13. Произвести намотку ленты СLYK-30. Ленту наматывать с заходом на полупроводящий слой на 10мм и на изоляцию жилы на 40мм. Нанести отрезок ленты СLYK-30 с 50% перекрытием, с небольшим натяжением, сильно обжимать руками.



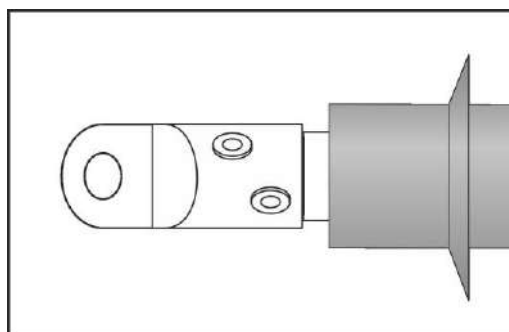
14. Надвинуть тело муфты холодной усадки на кабель и, вытягивая белый корд, усадить тело муфты начиная вплотную от **ПВХ бандажа.**



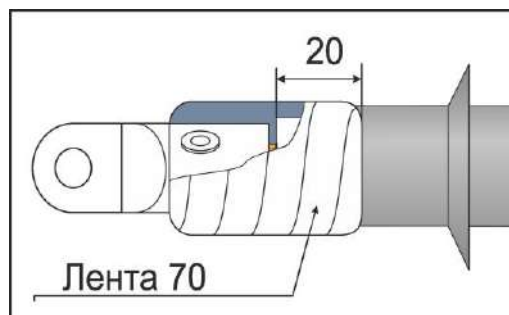
15. От установленного тела муфты оставить 5 мм изоляции на токопроводящей жиле кабеля. Удалить изоляцию жилы кабеля. На длину равную глубине хвостовой части наконечника, обрезать токопроводящую жилу (при условии токопроводящая жила имеет длину больше хвостовой части наконечника).



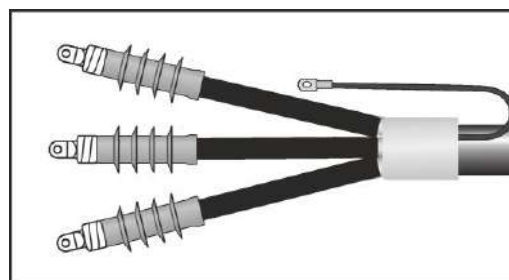
16. На токопроводящую жилу установить наконечник и произвести затягивание болтов наконечника до срыва головок. Если используется наконечник под опрессовку, то произвести его опрессовку.



17. На наконечник с заходом поверх тела муфты 20 мм нанести 4 слоя ленты 70 с 50% перекрытием витков. Начинать и заканчивать намотку ленты 70 следует на теле муфты. Лента должна полностью покрывать болты в наконечнике.



18. Проволоки экрана скрутить друг с другом и установить на них кабельный наконечник. Муфта готова к эксплуатации.



Технология монтажа муфты постоянно совершенствуется, поэтому предприятие-изготовитель оставляет за собой право внесения изменений в технологию без ухудшения характеристик продукции.